

# ดัชนีความเชื่อมั่นผู้ประกอบการการค้าและบริการ (Trade and Service Sentiment Index :TSSI)

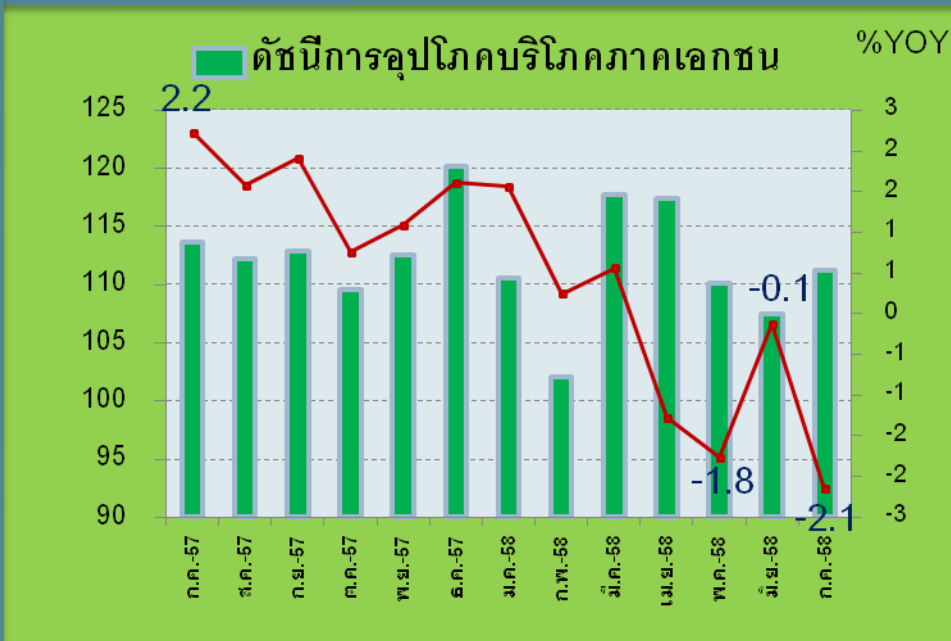
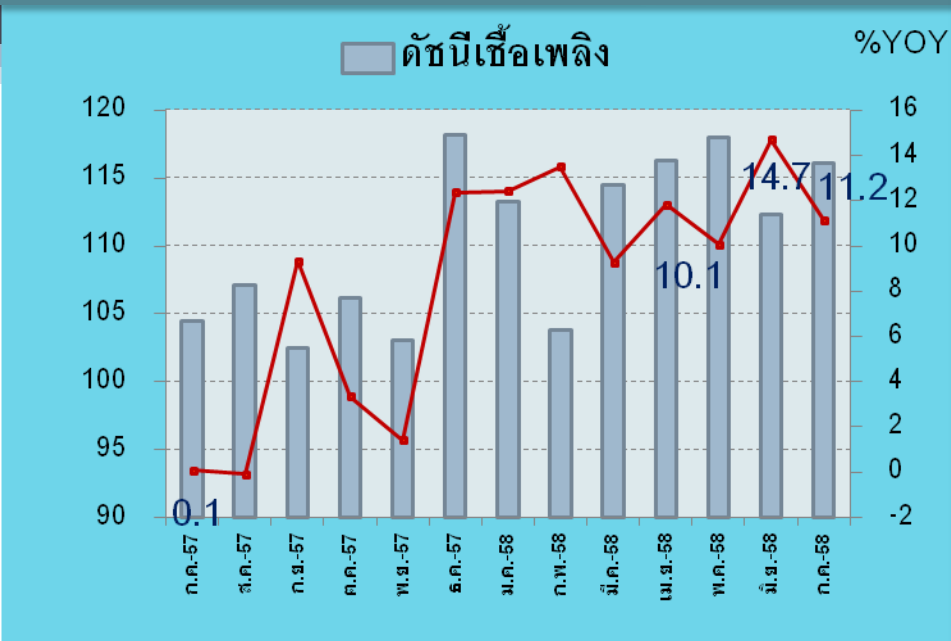
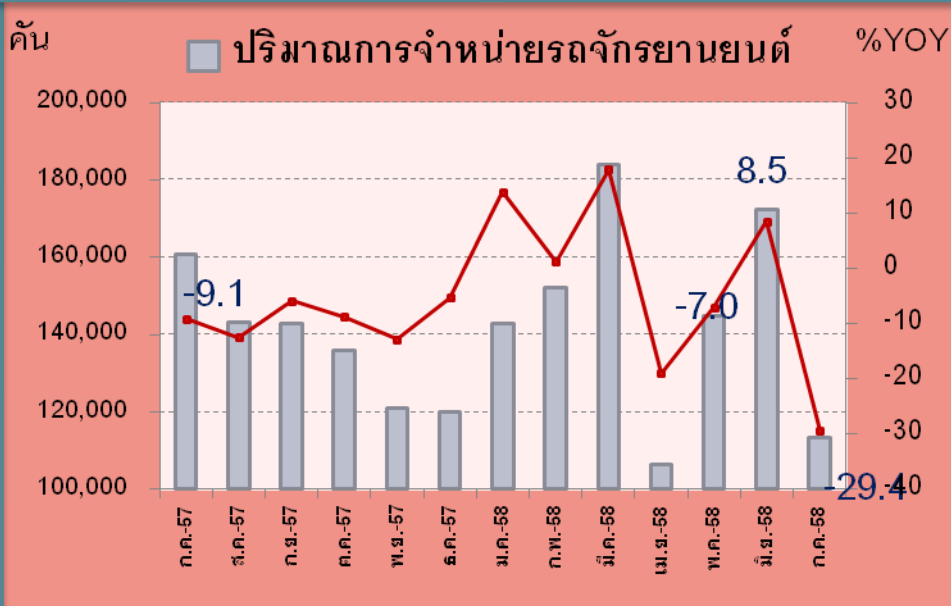
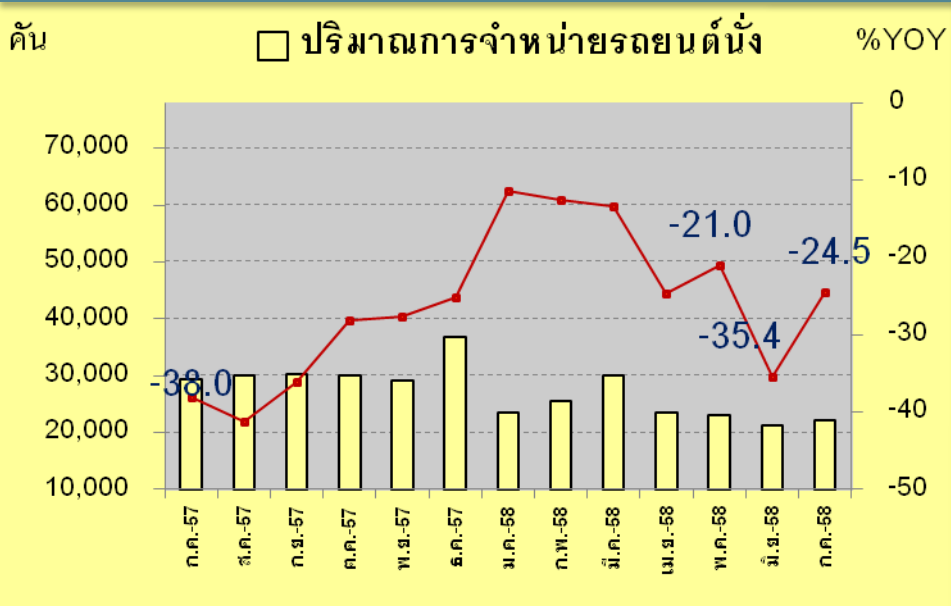
ประจำเดือนกรกฎาคม 2558



# ภาวะเศรษฐกิจในภาพรวม

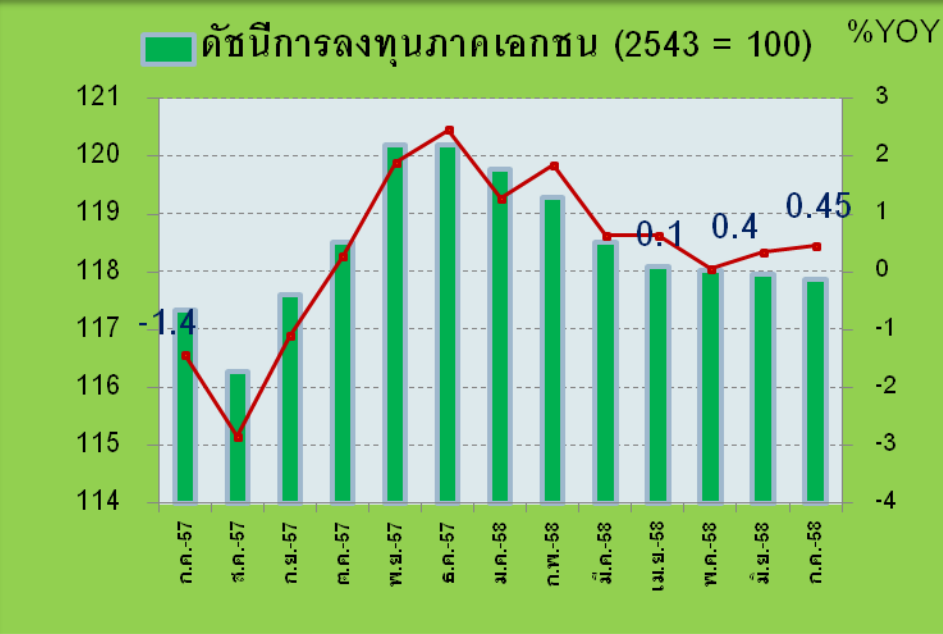
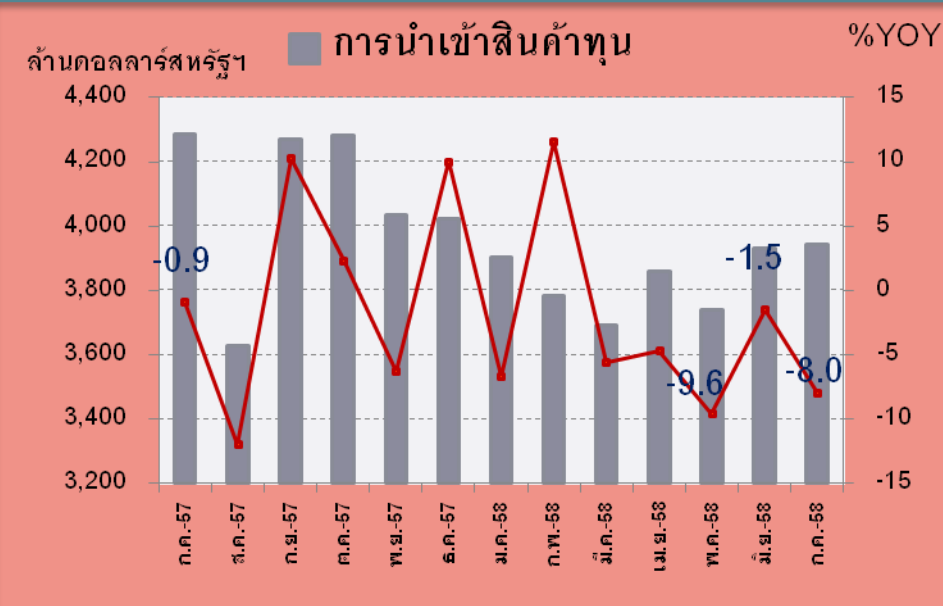
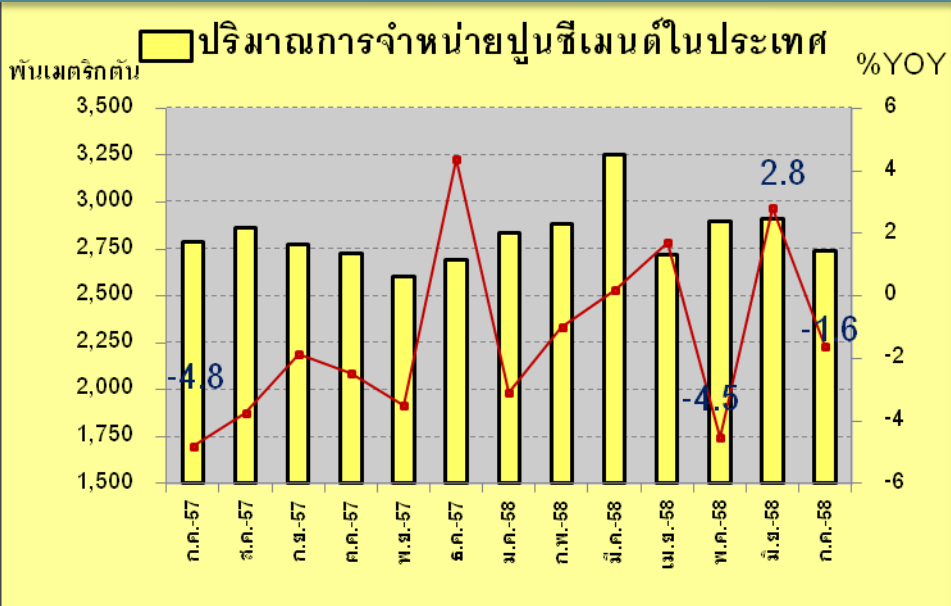
## เดือนกรกฎาคม 2558

# ภาวะเศรษฐกิจ ด้านยอดขาย



—●— อัตราการเจริญเติบโตเมื่อเทียบกับช่วงเวลาเดียวกันของปีที่ผ่านมา

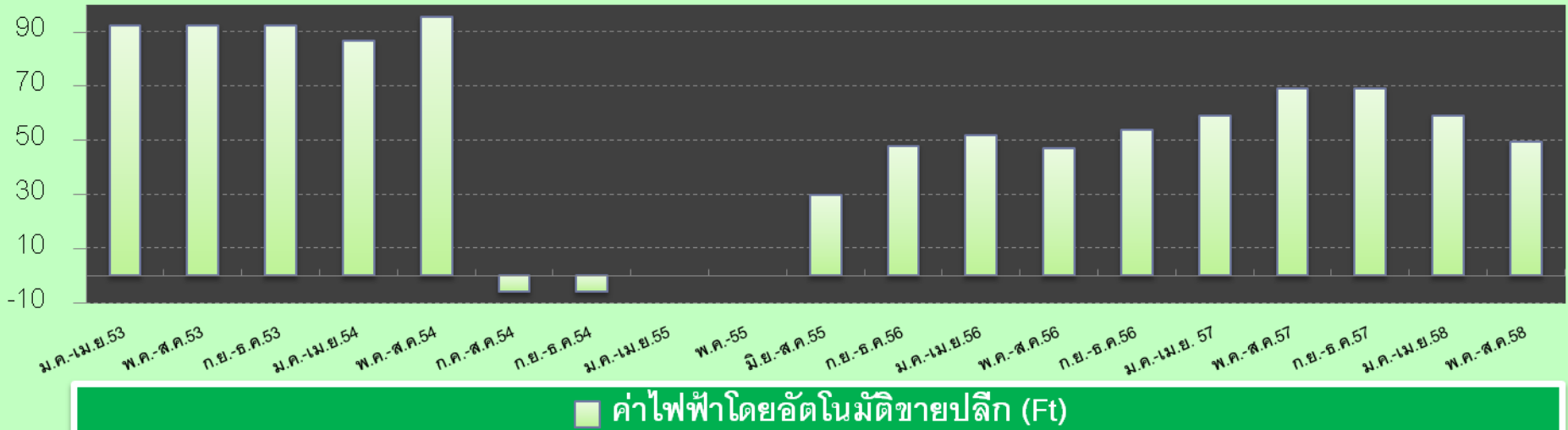
# ภาวะเศรษฐกิจ ด้านการลงทุน



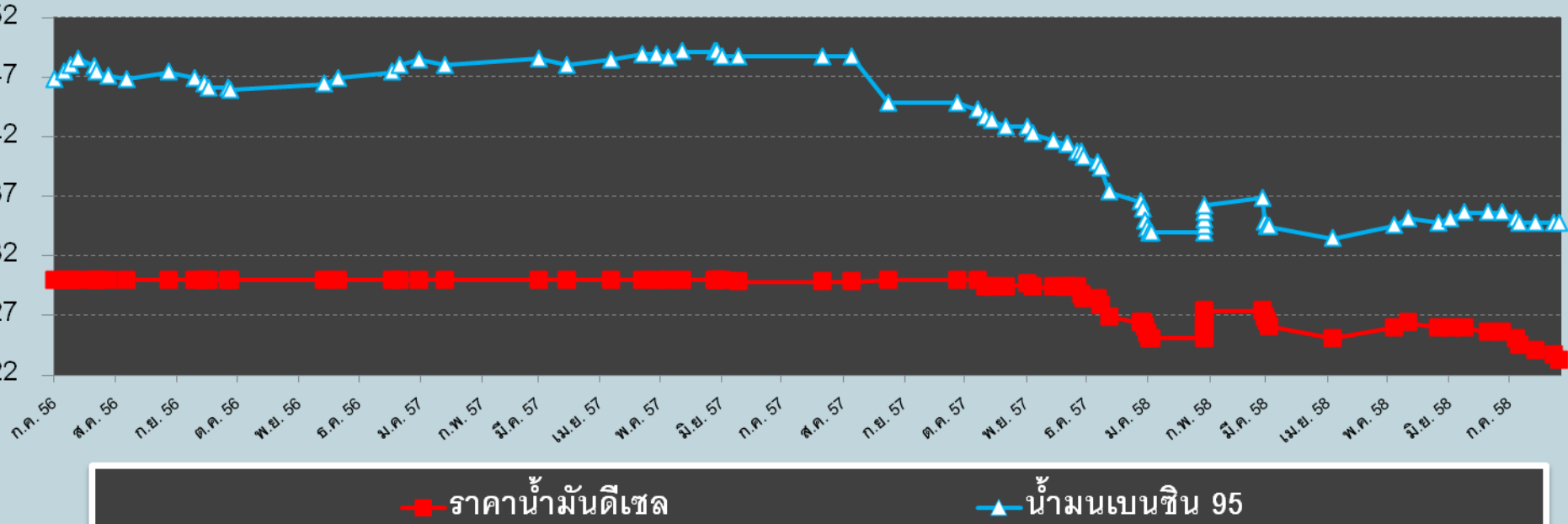
—●— อัตราการเจริญเติบโตเมื่อเทียบกับช่วงเวลาเดียวกันของปีที่ผ่านมา

# ภาวะเศรษฐกิจ ด้านต้นทุน

สตางค์/หน่วย



บาท/ลิตร



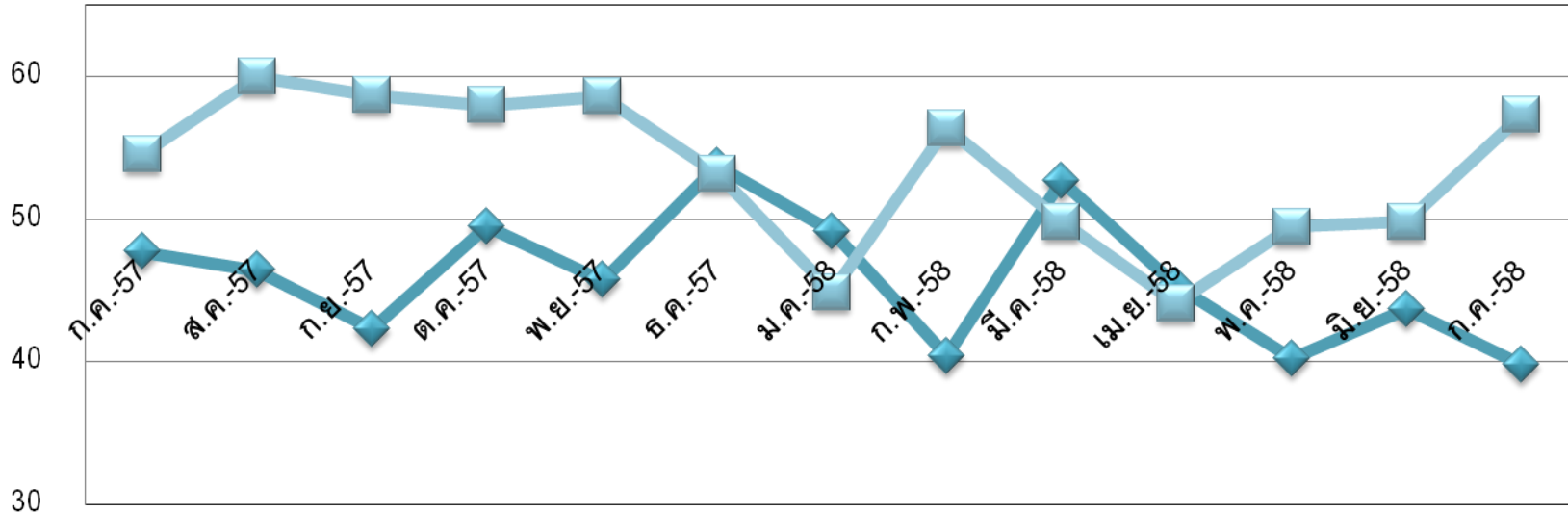
# ดัชนีความเชื่อมั่นผู้ประกอบการภาคการค้าและบริการ

ประจำเดือนกรกฎาคม 2558

## ดัชนีความเชื่อมั่น TSSI (SMEs+LE)

ภาคธุรกิจ	ก.ค.-57		มิ.ย.-58		ก.ค.-58		ผลต่างเทียบกับ เดือนก่อน		ผลต่างเทียบกับ เดือนเดียวกัน ของปีก่อน	
	M	F3	M	F3	M	F3	M	F3	M	F3
รวมค้า+บริการ	47.7	54.6	43.7	49.8	39.8	57.3	-3.9	7.5	-7.9	2.7
ค้าส่ง+ค้าปลีก	49.3	54.9	43.7	49.8	40.5	57.5	-3.2	7.7	-8.8	2.6
ค้าส่ง	48.6	56.8	43.6	50.1	42.9	54.9	-0.7	4.8	-5.7	-1.9
ค้าปลีก	49.5	54.2	43.7	49.7	39.6	58.4	-4.1	8.7	-9.9	4.2
บริการ	45.1	54.1	43.8	49.9	38.6	57.0	-5.2	7.1	-6.5	2.9

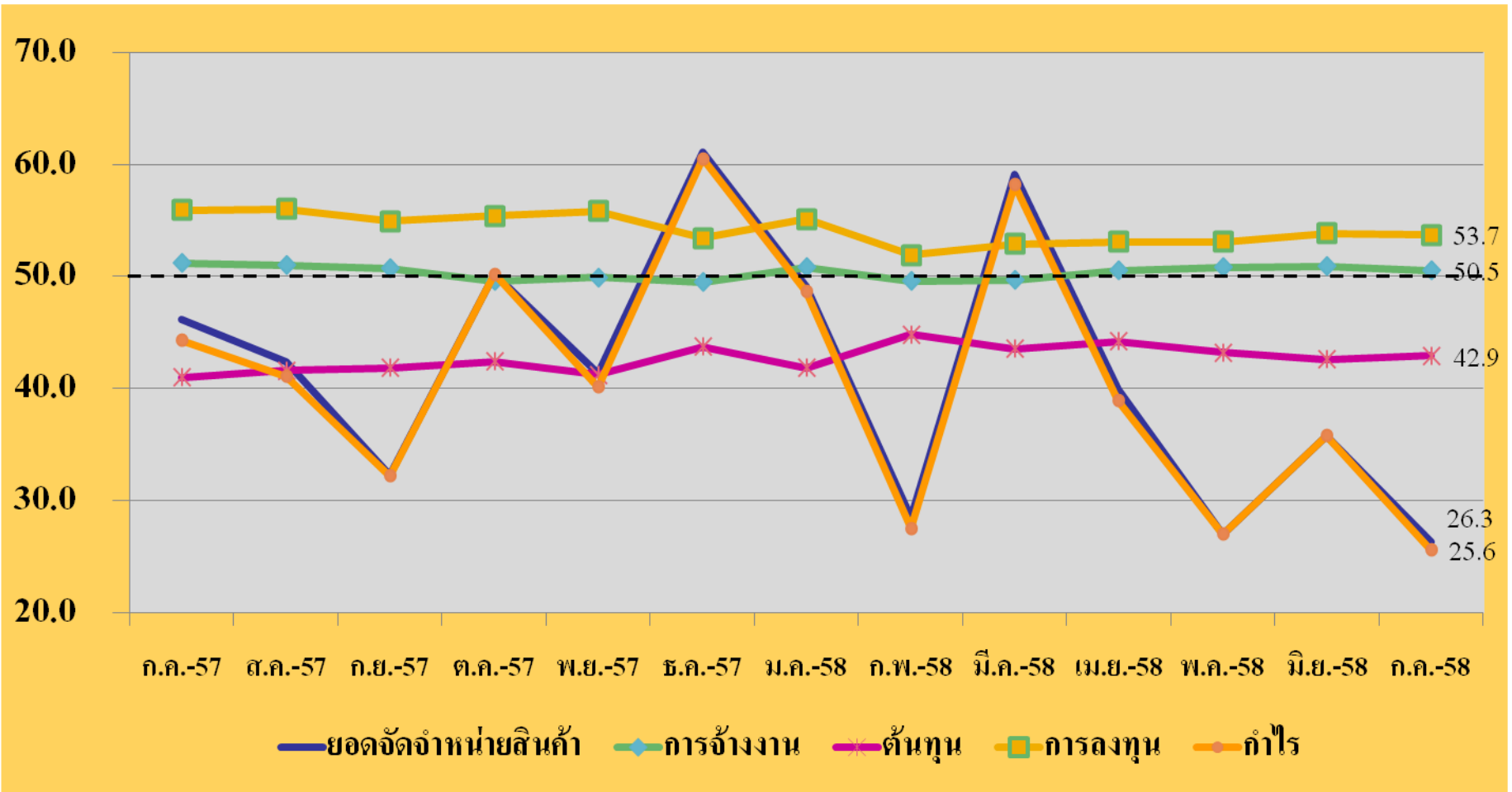
## ดัชนีความเชื่อมั่น TSSI (SMEs+LE) ก.ค.57- ก.ค.58



	ก.ค.-57	ส.ค.-57	ก.ย.-57	ต.ค.-57	พ.ย.-57	ธ.ค.-57	ม.ค.-58	ก.พ.-58	มี.ค.-58	เม.ย.-58	พ.ค.-58	มิ.ย.-58	ก.ค.-58
◆ TSSI เดือนปัจจุบัน	47.7	46.4	42.3	49.5	45.7	53.7	49.1	40.4	52.7	45.3	40.2	43.7	39.8
■ TSSI 3 เดือนข้างหน้า	54.6	60.0	58.7	58.0	58.6	53.2	44.9	56.4	49.8	44.1	49.5	49.8	57.3



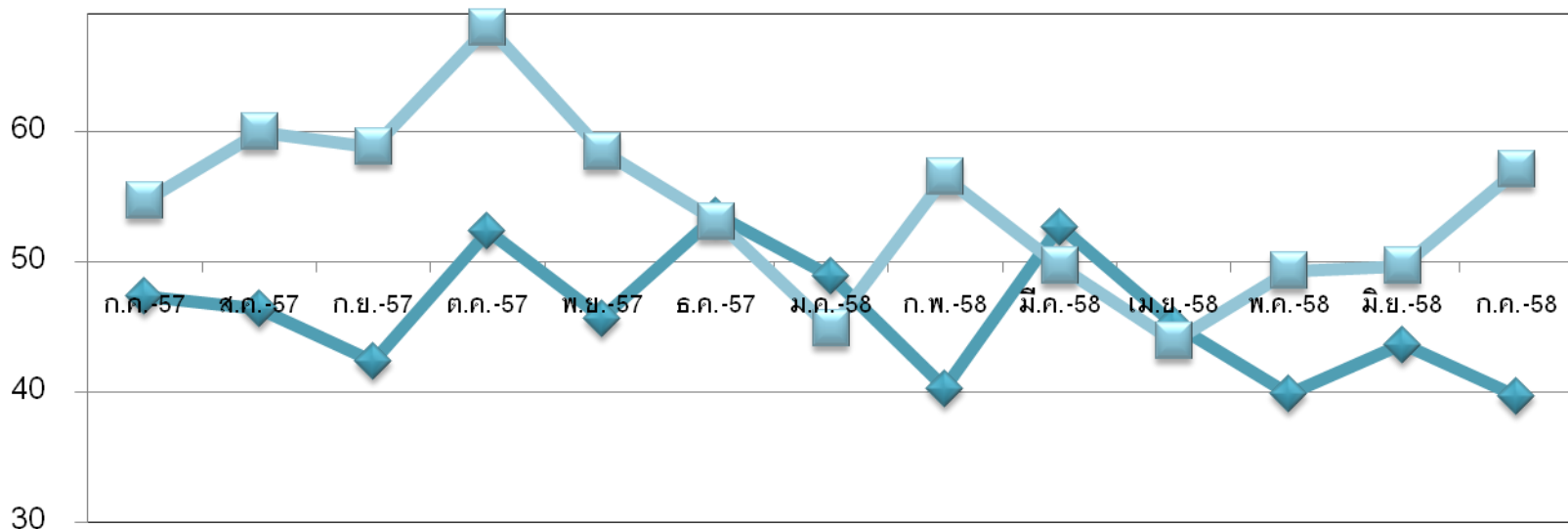
# ดัชนีความเชื่อมั่น TSSI (SMEs+LE) แยกตามองค์ประกอบ



## ดัชนีความเชื่อมั่น TSSI (SMEs)

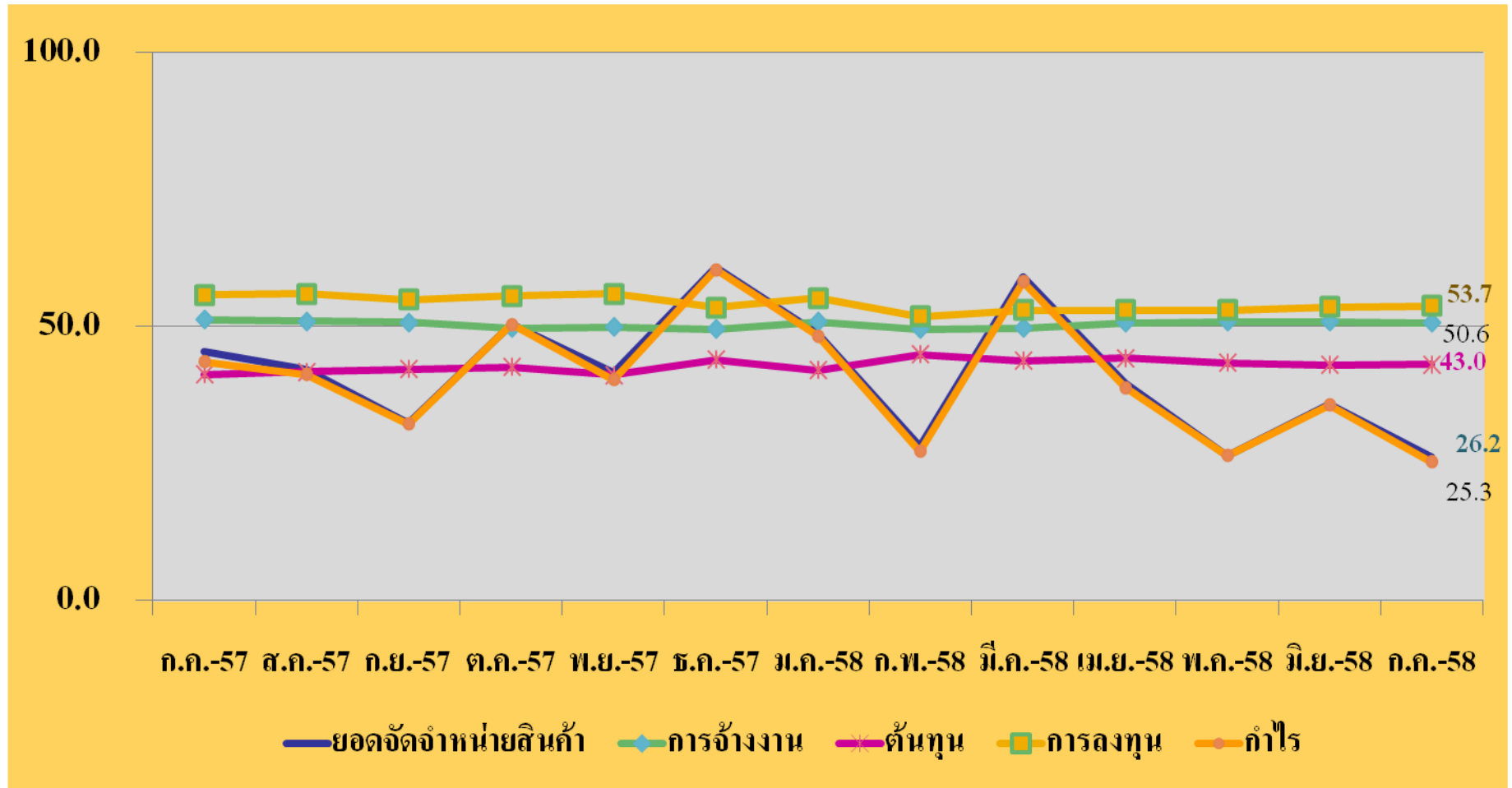
ภาคธุรกิจ	ก.ค.-57		มิ.ย.-58		ก.ค.-58		ผลต่างเทียบกับเดือนก่อน		ผลต่างเทียบกับเดือนเดียวกันของปีก่อน	
	M	F3	M	F3	M	F3	M	F3	M	F3
รวมค้า+บริการ	47.4	54.7	43.7	49.7	39.7	57.1	-4.0	7.4	-7.7	2.4
ค้าส่ง+ค้าปลีก	49.0	55.1	43.6	49.6	40.5	57.1	-3.1	7.5	-8.5	2.0
ค้าส่ง	48.7	56.8	43.3	50.0	43.0	54.5	-0.3	4.5	-5.7	-2.3
ค้าปลีก	49.1	54.4	43.7	49.5	39.6	58.0	-4.1	8.5	-9.5	3.6
บริการ	44.7	54.2	43.8	49.9	38.5	57.1	-5.3	7.2	-6.2	2.9

## ดัชนีความเชื่อมั่น TSSI (SMEs) ก.ค.57- ก.ค.58



	ก.ค.-57	ส.ค.-57	ก.ย.-57	ต.ค.-57	พ.ย.-57	ธ.ค.-57	ม.ค.-58	ก.พ.-58	มี.ค.-58	เม.ย.-58	พ.ค.-58	มิ.ย.-58	ก.ค.-58
◆ TSSI เดือนปัจจุบัน	47.4	46.4	42.4	52.4	45.7	53.6	48.9	40.3	52.7	45.2	39.9	43.7	39.7
■ TSSI 3 เดือนข้างหน้า	54.7	60.0	58.8	68.0	58.5	53.1	44.9	56.5	49.7	43.9	49.3	49.7	57.1

# ดัชนีความเชื่อมั่น TSSI (SMEs) แยกตามองค์ประกอบ



## ความเชื่อมั่นต่อเศรษฐกิจประเทศ (SMEs)

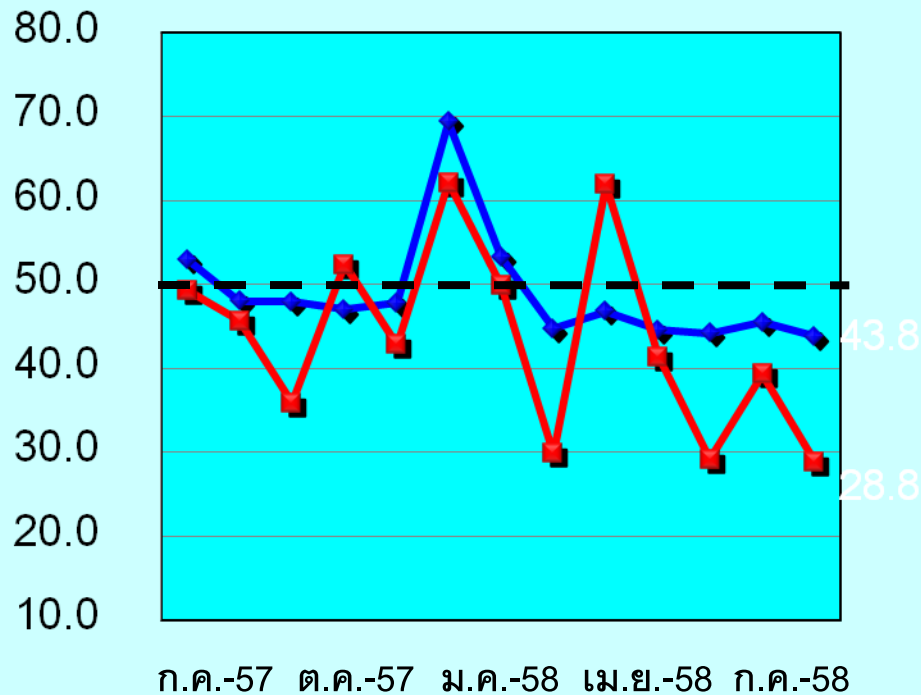
ภาคธุรกิจ	ก.ค.-57		มิ.ย.-58		ก.ค.-58		ผลต่างเทียบกับเดือนก่อน		ผลต่างเทียบกับเดือนเดียวกันของปีก่อน	
	M	F3	M	F3	M	F3	M	F3	M	F3
รวมค้า+บริการ	53.0	66.8	45.5	50.2	43.8	52.0	-1.7	1.8	-9.2	-14.8
ค้าส่ง+ค้าปลีก	53.7	65.9	45.9	50.7	44.0	53.2	-1.9	2.5	-9.7	-12.7
ค้าส่ง	53.3	68.7	47.3	54.1	41.7	53.1	-5.6	-1.0	-11.6	-15.6
ค้าปลีก	53.8	64.9	45.4	49.3	44.8	53.2	-0.6	3.9	-9.0	-11.7
บริการ	51.8	68.2	44.8	49.4	43.4	50.2	-1.4	0.8	-8.4	-18.0

## ความเชื่อมั่นต่อธุรกิจตน (SMEs)

ภาคธุรกิจ	ก.ค.57		มิ.ย.-58		ก.ค.-58		ผลต่างเทียบกับเดือนก่อน		ผลต่างเทียบกับเดือนเดียวกันของปีก่อน	
	M	F3	M	F3	M	F3	M	F3	M	F3
รวมค้า+บริการ	49.3	63.1	39.3	49.3	28.8	68.9	-10.5	19.6	-20.5	5.8
ค้าส่ง+ค้าปลีก	53.9	64.3	39.7	49.6	31.3	69.8	-8.4	20.2	-22.6	5.5
ค้าส่ง	53.9	65.5	42.1	52.0	38.9	62.7	-3.2	10.7	-15.0	-2.8
ค้าปลีก	53.8	63.9	38.8	48.7	28.7	72.3	-10.1	23.6	-25.1	8.4
บริการ	41.9	61.1	38.6	48.8	24.8	67.4	-13.8	18.6	-17.1	6.3

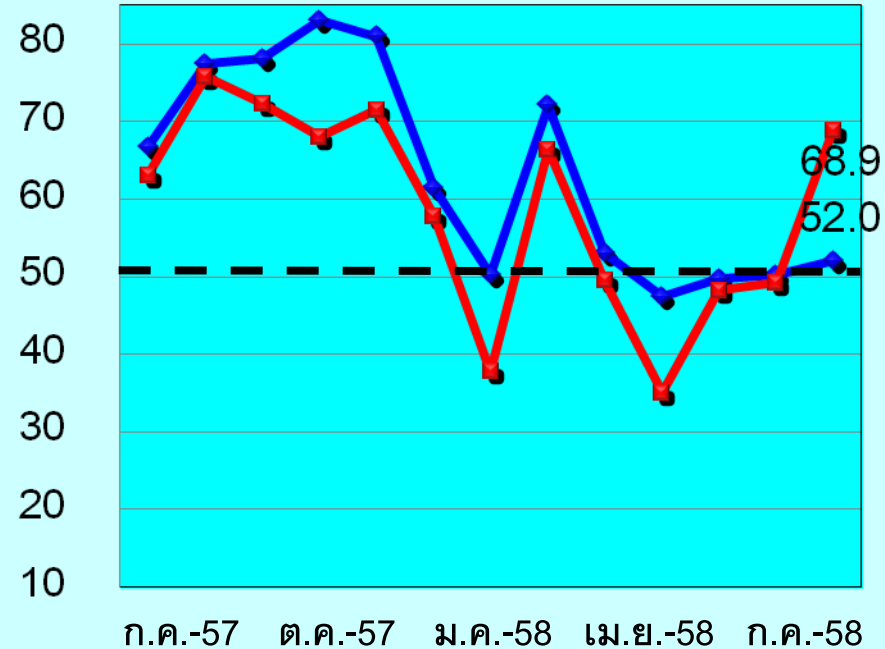
# ดัชนีความเชื่อมั่นต่อเศรษฐกิจประเทศและธุรกิจตนเอง

## ดัชนีปัจจุบัน



◆ ประเทศไทย      ■ ธุรกิจตนเอง

## ดัชนีคาดการณ์



◆ ประเทศไทย      ■ ธุรกิจตนเอง

# การเปลี่ยนแปลงของค่าดัชนีรายธุรกิจภาคการค้าส่ง

ดัชนี	ก.ค.-57		มิ.ย.-58		ก.ค.-58		ผลต่างเทียบกับเดือนก่อน		ผลต่างเทียบกับเดือนเดียวกันของปีก่อน	
	M	F3	M	F3	M	F3	M	F3	M	F3
1.ภาคการค้าส่ง	48.7	56.8	43.3	50.0	43.0	54.5	-0.3	4.5	-5.7	-2.3
1.1 สินค้าเกษตร	52.5	56.7	42.4	50.0	43.9	57.1	1.5	7.1	-8.6	0.4
1.2 สินค้าอุปโภค/ บริโภค	48.8	57.6	46.2	49.5	42.9	55.0	-3.3	5.5	-5.9	-2.6
1.3 วัสดุก่อสร้าง	45.5	56.0	41.1	50.4	42.4	51.7	1.3	1.3	-3.1	-4.3



# การเปลี่ยนแปลงของค่าดัชนีรายธุรกิจภาคการค้าปลีก

ดัชนี	ก.ค.-57		มิ.ย.-58		ก.ค.-58		ผลต่าง เทียบกับ เดือนก่อน		ผลต่าง เทียบกับ เดือน เดียวกัน ของปีก่อน	
	M	F3	M	F3	M	F3	M	F3	M	F3
2.ภาคการค้าปลีก	49.1	54.4	43.7	49.5	39.6	58.0	-4.1	8.5	-9.5	3.6
2.1 รถยนต์ รถจักรยานยนต์	52.3	51.1	39.5	50.6	42.2	54.2	2.7	3.6	-10.1	3.1
2.2 ร้านค้าปลีก (สมัยใหม่)	44.1	58.7	45.8	49.3	38.7	60.7	-7.1	11.4	-5.4	2.0
2.3 ร้านค้าปลีก (ดั้งเดิม)	43.9	55.8	44.8	47.9	39.4	54.9	-5.4	7.0	-4.5	-0.9
2.4 สถานีบริการน้ำมัน	61.1	51.5	45.6	51.5	37.5	66.4	-8.1	14.9	-23.6	14.9

## การเปลี่ยนแปลงของค่าดัชนีรายธุรกิจภาคบริการ

ดัชนี	ก.ค.-57		มิ.ย.-58		ก.ค.-58		ผลต่าง เทียบกับ เดือนก่อน		ผลต่าง เทียบกับ เดือน เดียวกัน ของปีก่อน	
	M	F3	M	F3	M	F3	M	F3	M	F3
3.ภาคบริการ	44.7	54.2	43.8	49.9	38.5	57.1	-5.3	7.2	-6.2	2.9
3.1 การก่อสร้าง	50.0	51.7	39.2	51.3	45.3	57.0	6.1	5.7	-4.7	5.3
3.2 กิจกรรม อสังหาริมทรัพย์	45.7	51.9	47.0	48.5	44.2	50.8	-2.8	2.3	-1.5	-1.1
3.3 บริการด้านสุขภาพ/ความงาม	43.0	56.2	41.5	49.0	38.0	51.1	-3.5	2.1	-5.0	-5.1
3.4 การท่องเที่ยว	39.8	54.7	41.8	53.3	33.6	61.6	-8.2	8.3	-6.2	6.9

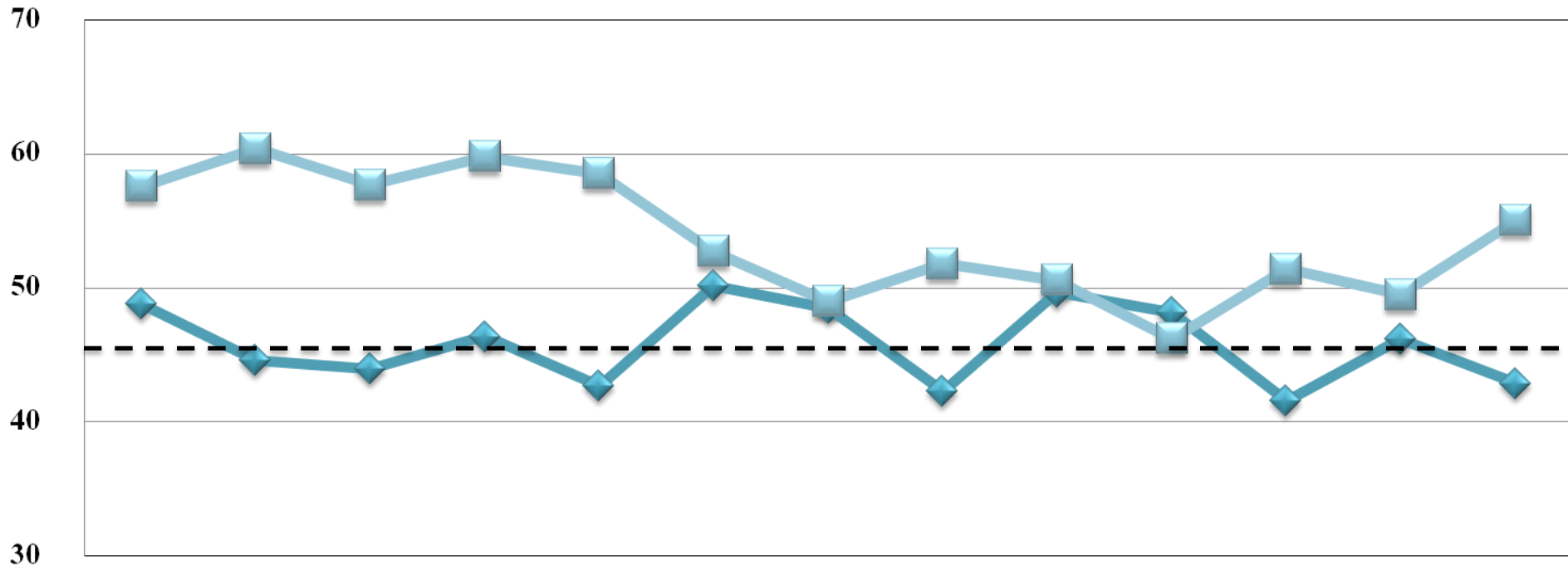
## การเปลี่ยนแปลงของค่าดัชนีรายธุรกิจภาคบริการ (ต่อ)

ดัชนี	ก.ค.-57		มิ.ย.-58		ก.ค.-58		ผลต่าง เทียบกับ เดือนก่อน		ผลต่าง เทียบกับ เดือน เดียวกัน ของปีก่อน	
	M	F3	M	F3	M	F3	M	F3	M	F3
3.5 สันทนาการ วัฒนธรรม การกีฬา	43.0	52.0	46.9	48.5	41.3	58.1	-5.6	9.6	-1.7	6.1
3.6 ด้านการขนส่งสินค้า	45.4	57.9	45.1	50.2	32.0	62.9	-13.1	12.7	-13.4	5.0
3.7 ขนส่งมวลชน	43.5	60.0	49.4	54.0	32.7	68.1	-16.7	14.1	-10.8	8.1
3.8 โรงแรม/เกสต์เฮาส์/บังกะโล	41.4	52.7	41.9	47.0	37.8	53.5	-4.1	6.5	-3.6	0.8
3.9 ร้านอาหาร/ภัตตาคาร	50.0	54.3	44.6	50.6	37.5	59.1	-7.1	8.5	-12.5	4.8

## กลุ่มธุรกิจที่นำมาพิจารณาในเดือนนี้

- **กิจการค้าส่งสินค้าอุปโภคบริโภค (ลดลง 3.3)**
- **กิจการค้าปลีกน้ำมัน (ลดลง 8.1)**
- **กิจการบริการด้านการขนส่งสินค้าและขนส่ง  
มวลชน (ลดลง 13.1 และ ลดลง 16.7 ตามลำดับ)**

# กิจการภาคค้าส่งอุปโภคบริโภค

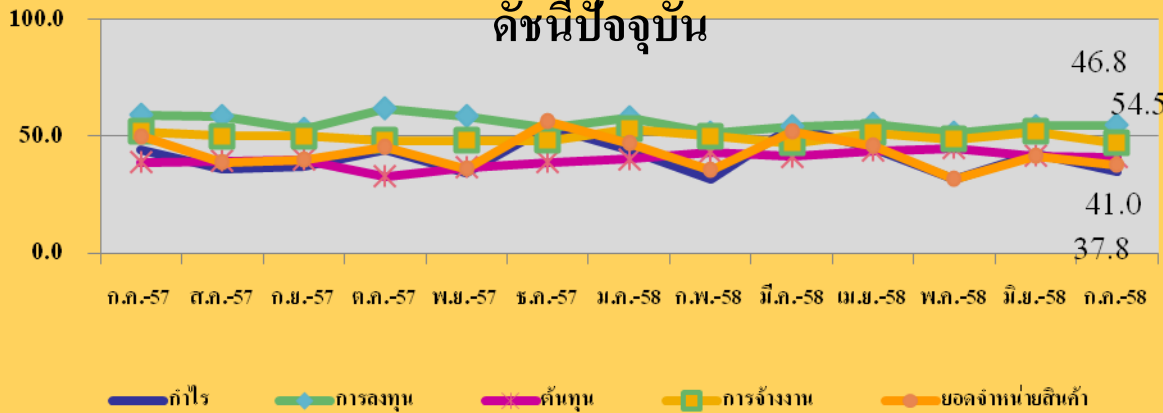


	ก.ค.-57	ส.ค.-57	ก.ย.-57	ต.ค.-57	พ.ย.-57	ธ.ค.-57	ม.ค.-58	ก.พ.-58	มี.ค.-58	เม.ย.-58	พ.ค.-58	มิ.ย.-58	ก.ค.-58
◆ เดือนปัจจุบัน	48.8	44.6	44.0	46.4	42.7	50.2	48.5	42.3	49.7	48.2	41.6	46.2	42.9
■ 3 เดือนข้างหน้า	57.6	60.4	57.7	59.8	58.5	52.7	49.0	51.8	50.6	46.2	51.4	49.5	55.0

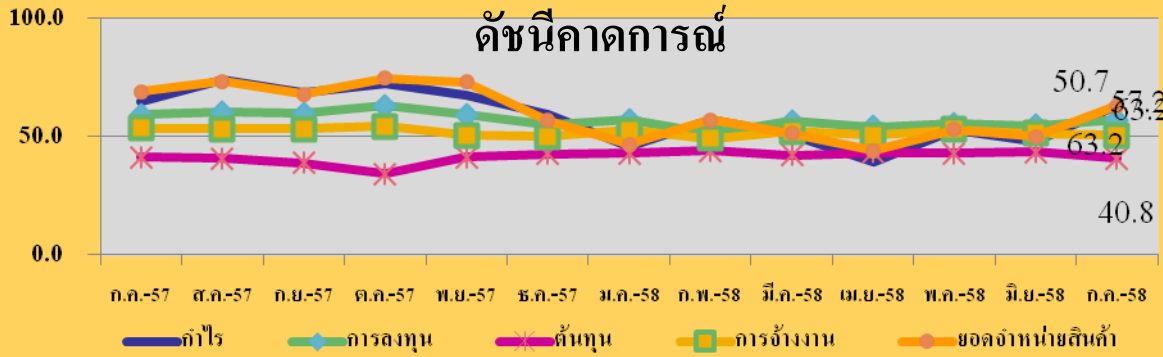
# สาเหตุการปรับตัวของค่าดัชนีความเชื่อมั่น

# ภาคค้าส่งสินค้าอุปโภคบริโภค

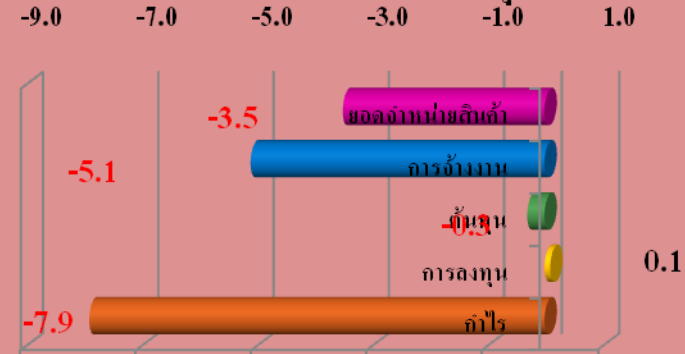
## ดัชนีปัจจุบัน



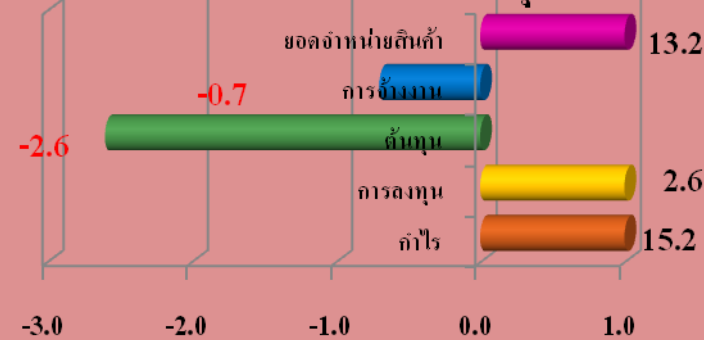
## ดัชนีคาดการณ์



## การเปลี่ยนแปลงในเดือนล่าสุด

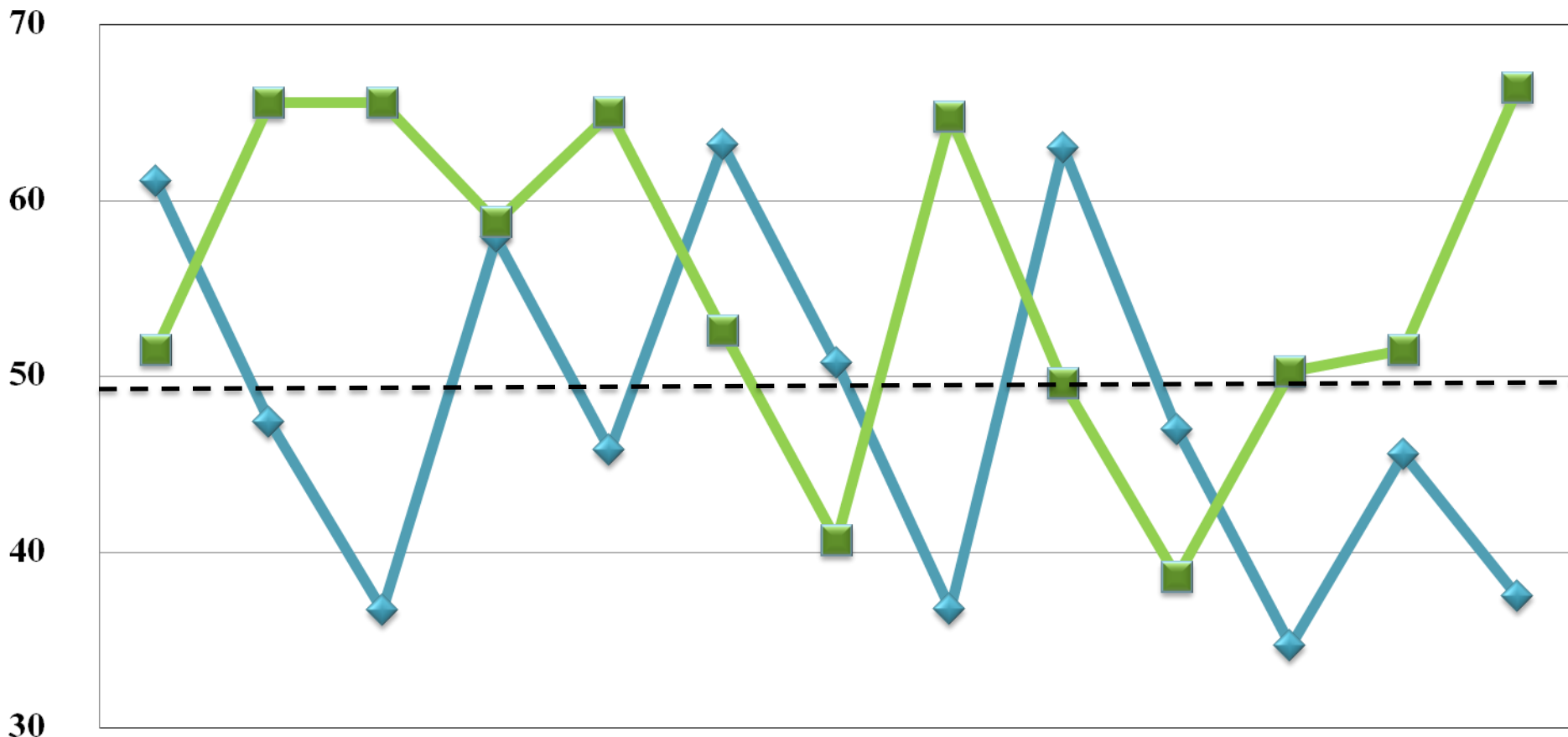


## การเปลี่ยนแปลงในเดือนล่าสุด



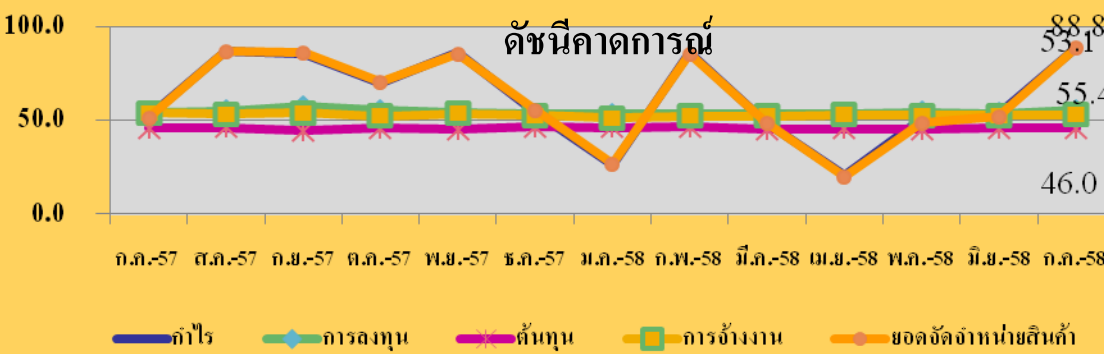
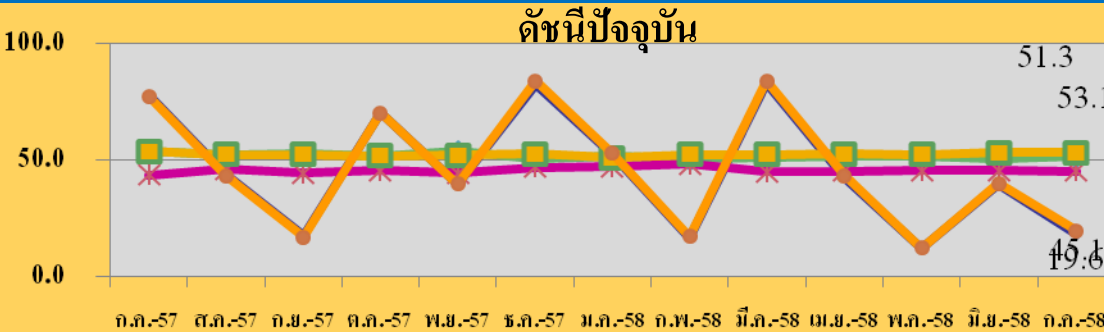
ค่าดัชนีความเชื่อมั่นของผู้ประกอบการ SMEs กิจการค้าส่งสินค้าอุปโภคบริโภคในปัจจุบันปรับตัวในทิศทางที่ลดลงเนื่องจากสถานการณ์ด้านการบริโภคในประเทศยังคงซบเซมต่อเนื่อง โดยดัชนีอุปโภคบริโภคภาคเอกชนเดือนกรกฎาคมค่าดัชนีอยู่ที่ระดับ 111.21 ลดลงร้อยละ 2.15 จากช่วงเดียวกันของปีก่อน สอดคล้องกับดัชนีความเชื่อมั่นผู้บริโภคที่ปรับตัวลดลงต่อเนื่องเป็นเดือนที่ 7 และอยู่ในระดับต่ำสุดในรอบ 14 เดือน โดยค่าดัชนีอยู่ที่ระดับ 73.4 ลดลงจากเดือนมิถุนายนที่ค่าดัชนีอยู่ที่ระดับ 74.4 แสดงให้เห็นถึงสถานการณ์การบริโภคในประเทศที่ยังคงไม่สดใสในขณะนี้ ภาคการเกษตรกรรมมีรายได้ลดลง โดยดัชนีรายได้เกษตรกรเดือนกรกฎาคมปรับตัวลดลงร้อยละ 15.09 อันเป็นผลจากดัชนีราคาสินค้าเกษตรและดัชนีผลผลิตสินค้าเกษตรในเดือนกรกฎาคมปรับตัวลดลงร้อยละ 6.35 และ 9.34 ตามลำดับ เมื่อเทียบกับช่วงเดียวกันของปีก่อน ด้านการส่งออกในเดือนกรกฎาคมปรับตัวลดลงร้อยละ 3.56 เมื่อเทียบกับช่วงเดียวกันของปีก่อน ขณะที่ค่าดัชนีความเชื่อมั่นภาคการคลัง 3 เดือนข้างหน้าปรับตัวในทิศทางที่เพิ่มขึ้นเนื่องจากผู้ประกอบการมองว่าภาวะเศรษฐกิจในระยะต่อไปน่าจะปรับตัวดีขึ้นจากการที่หน่วยงานภาครัฐจะเร่งเบิกจ่ายงบลงทุนในโครงการต่างๆ รวมถึงค่าเงินบาทในเดือนกรกฎาคมมีแนวโน้มอ่อนค่าลงจะส่งผลดีต่อการส่งออกในช่วงที่เหลือของปี และสถานการณ์ด้านการท่องเที่ยวที่ปรับตัวดีขึ้นมาก

# กิจการภาคค้าปลีกน้ำมัน



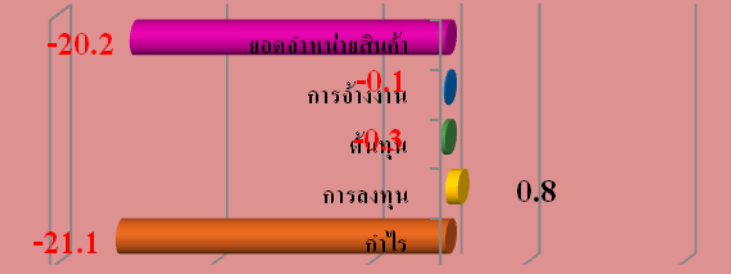
	ก.ค.-57	ส.ค.-57	ก.ย.-57	ต.ค.-57	พ.ย.-57	ธ.ค.-57	ม.ค.-58	ก.พ.-58	มี.ค.-58	เม.ย.-58	พ.ค.-58	มิ.ย.-58	ก.ค.-58
◆ เดือนปัจจุบัน	61.1	47.4	36.7	57.9	45.8	63.2	50.8	36.8	63.0	47.0	34.7	45.6	37.5
■ 3 เดือนข้างหน้า	51.5	65.6	65.6	58.8	65.0	52.6	40.7	64.8	49.6	38.6	50.3	51.5	66.4

# สาเหตุการปรับตัวของค่าดัชนีความเชื่อมั่น

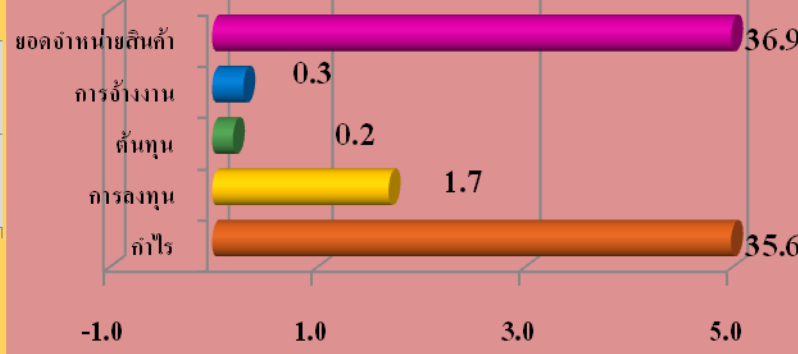


# ธุรกิจค้าปลีกน้ำมัน

## การเปลี่ยนแปลงในเดือนล่าสุด



## การเปลี่ยนแปลงในเดือนล่าสุด



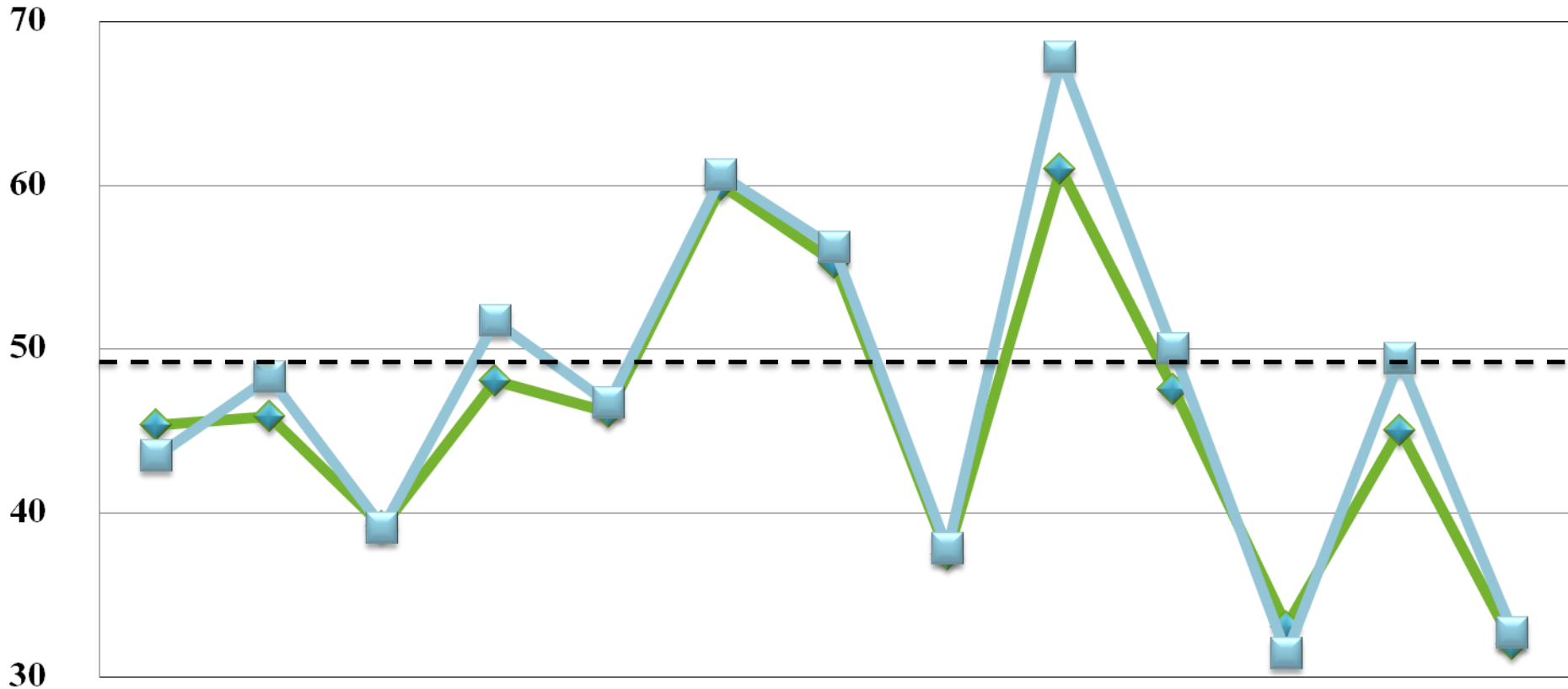
ดัชนีความเชื่อมั่นของผู้ประกอบการ SMEs กิจกรรมค้าปลีกน้ำมันในปัจจุบันปรับตัวในทิศทางที่ลดลงเนื่องจากสถานการณ์เศรษฐกิจของประเทศในภาพรวมยังคงซึมตัวต่อเนื่อง โดยในส่วนของ การบริโภคดัชนีอุปโภคบริโภคภาคเอกชนเดือนกรกฎาคมอยู่ที่ระดับ 111.21 ลดลงร้อยละ 2.15 ด้านการลงทุนดัชนีการลงทุนภาคเอกชนเดือนกรกฎาคมอยู่ที่ระดับ 117.88 เพิ่มขึ้นร้อยละ 0.45 ซึ่งถือเป็นการขยายตัวของการลงทุนในระดับต่ำ ด้านการส่งออกเดือนกรกฎาคมปรับตัวลดลงร้อยละ 3.56 ส่งผลให้การส่งออก 7 เดือนแรกของปี (มกราคม-กรกฎาคม 2558) ปรับตัวลดลงร้อยละ 4.66 เมื่อเทียบกับช่วงเดียวกันของปีที่ผ่านมา

จากสถานการณ์เศรษฐกิจของประเทศที่ซึมตัวต่อเนื่อง ส่งผลให้สถานการณ์ด้านการบริโภคน้ำมันไม่คึกคักอย่างที่ควรจะเป็น ขณะที่ค่าดัชนีความเชื่อมั่นภาคการณ 3 เดือนข้างหน้าปรับตัวในทิศทางที่เพิ่มขึ้นเนื่องจากผู้ประกอบการคาดว่าสถานการณ์เศรษฐกิจของประเทศในช่วงเวลาดังกล่าวจะปรับตัวดีขึ้น

จากการเร่งการเบิกจ่ายงบประมาณโดยเฉพาะงบลงทุนในโครงการต่างๆ ของรัฐบาล ซึ่งจะมีส่วนช่วยให้มีเม็ดเงินเข้ามากระตุ้นเศรษฐกิจและก่อให้เกิดการจ้างงานซึ่งน่าจะมีส่วนช่วยให้การบริโภคที่มีความคึกคักเพิ่มขึ้นได้บ้าง รวมถึงสถานการณ์ด้านการส่งออกที่จะได้รับผลดีจากการอ่อนตัวของค่าเงินบาท ซึ่งจะมีส่วนทำให้สถานการณ์การบริโภคน้ำมันปรับตัวดีขึ้นตามไปด้วย

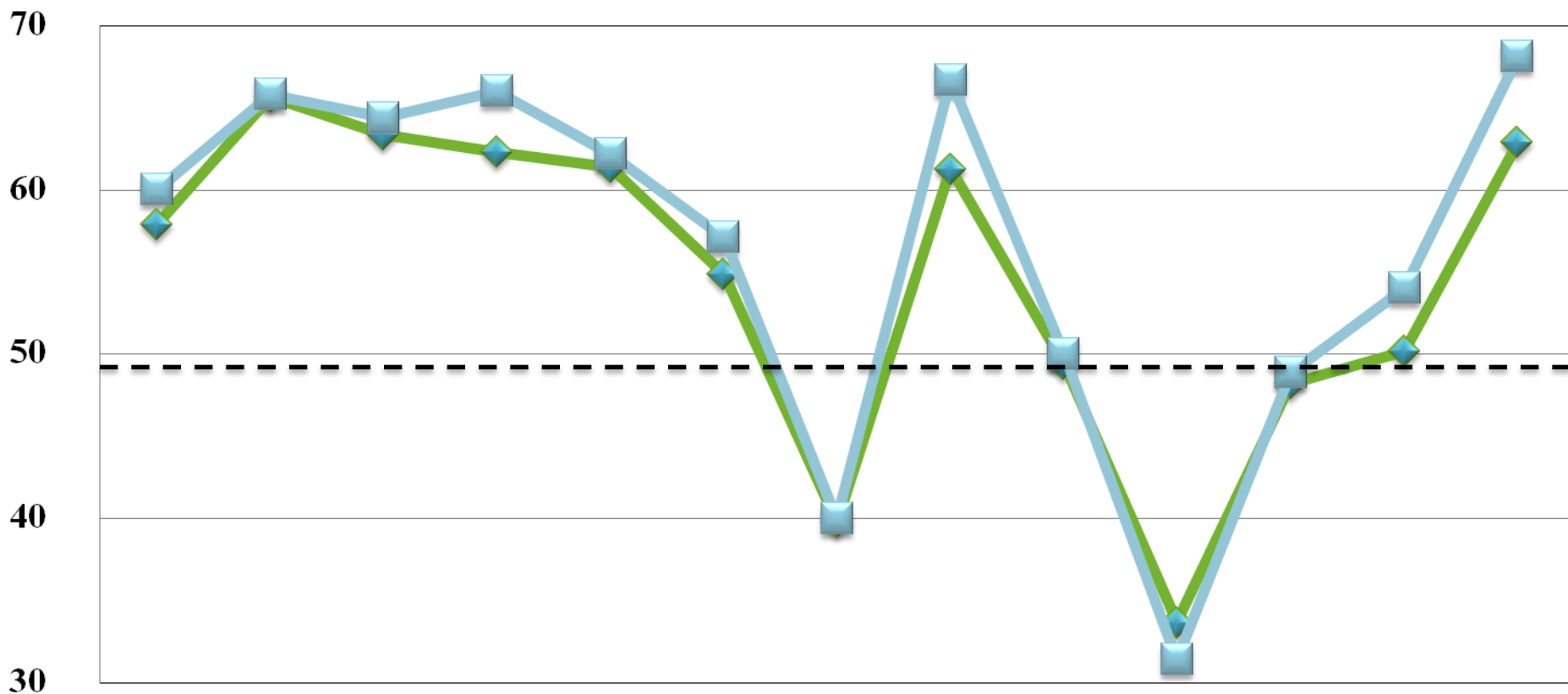


# กิจการบริการด้านการขนส่งสินค้าและขนส่งมวลชน (ปัจจุบัน)



	ก.ค.-57	ส.ค.-57	ก.ย.-57	ต.ค.-57	พ.ย.-57	ธ.ค.-57	ม.ค.-58	ก.พ.-58	มี.ค.-58	เม.ย.-58	พ.ค.-58	มิ.ย.-58	ก.ค.-58
ขนส่งสินค้า	45.4	45.9	39.2	48.1	46.2	60.0	55.3	37.5	61.0	47.6	33.1	45.1	32.0
ขนส่งมวลชน	43.5	48.3	39.1	51.7	46.7	60.6	56.2	37.8	67.8	50.0	31.4	49.4	32.7

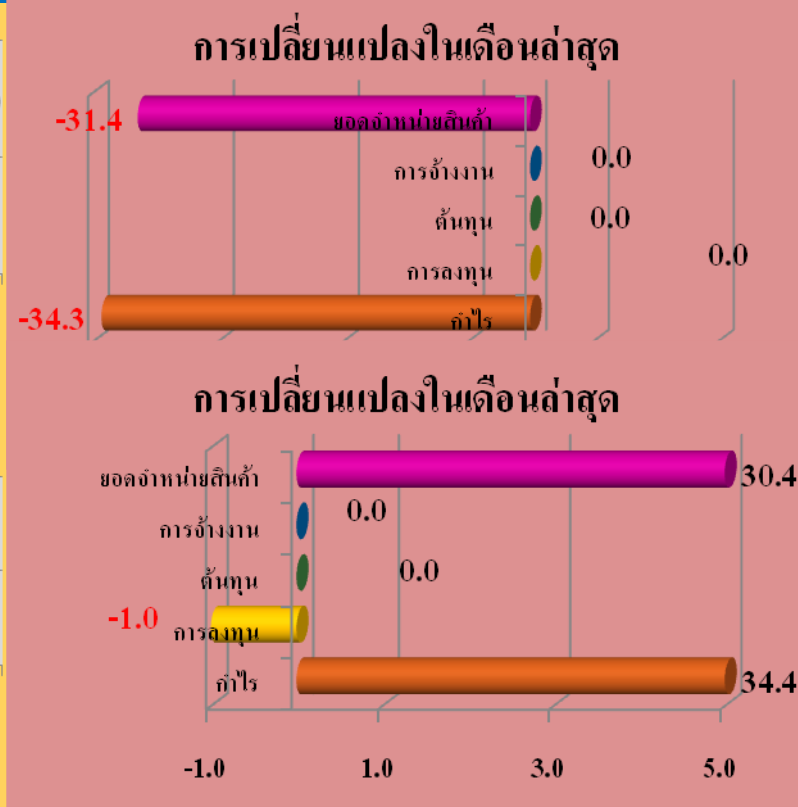
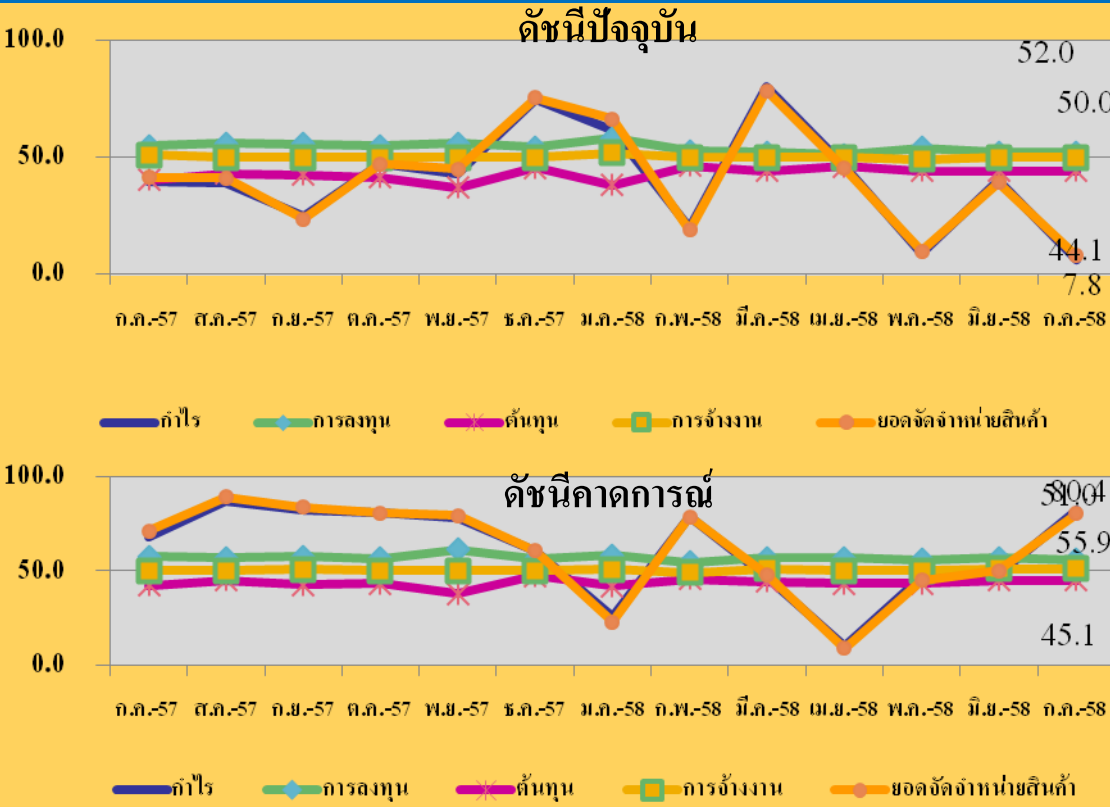
# กิจการบริการด้านการขนส่งสินค้า และขนส่งมวลชน (ภาคการณ้)



	ก.ค.-57	ส.ค.-57	ก.ย.-57	ต.ค.-57	พ.ย.-57	ธ.ค.-57	ม.ค.-58	ก.พ.-58	มี.ค.-58	เม.ย.-58	พ.ค.-58	มิ.ย.-58	ก.ค.-58
ขนส่งสินค้า	57.9	65.7	63.4	62.3	61.4	54.9	39.8	61.3	49.4	33.7	48.2	50.2	62.9
ขนส่งมวลชน	60.0	65.8	64.4	66.0	62.2	57.1	40.0	66.7	50.0	31.4	48.9	54.0	68.1

# สาเหตุการปรับตัวของค่าดัชนีความเชื่อมั่น

# กิจการบริการด้านการขนส่งสินค้า

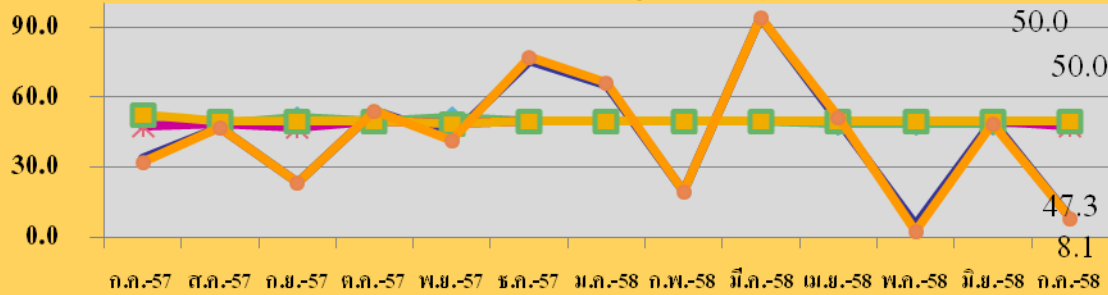


ดัชนีความเชื่อมั่นของกิจการบริการขนส่งสินค้าและบริการขนส่งมวลชนในปัจจุบันปรับตัวในทิศทางที่ลดลงเนื่องจากสถานการณ์เศรษฐกิจของประเทศทั้งด้านการบริโภค การลงทุน และการส่งออกที่ชะลอตัวส่งผลให้กิจกรรมด้านการขนส่งโดยเฉพาะการขนส่งสินค้าชะลอตัว รวมถึงเป็นช่วงฤดูฝนและเพิ่งผ่านพ้นเทศกาลสำคัญอย่างเทศกาลสงกรานต์สถานการณ์ด้านการขนส่งมวลชนจึงไม่คึกคักมากนักในระยะนี้ ขณะที่ค่าดัชนีความเชื่อมั่นคาดการณ์ 3 เดือนข้างหน้าของกิจการทั้ง 2 ประเภทปรับตัวในทิศทางที่เพิ่มขึ้นเนื่องจากราคาน้ำมันดีเซลซึ่งถือเป็นต้นทุนสำคัญของกิจการภาคการขนส่งในเดือนกรกฎาคมอยู่ที่ระดับ 23.29 บาทต่อลิตร ปรับตัวลดลงมากถึง 2.30 บาทต่อลิตรเมื่อเทียบกับช่วงปลายเดือนมิถุนายนที่ผ่านมา อีกทั้งผู้ประกอบการคาดว่าสถานการณ์เศรษฐกิจของประเทศในภาพรวมน่าจะปรับตัวในทิศทางที่ดีขึ้น จากการที่รัฐบาลเร่งการเบิกจ่ายงบประมาณ โดยเฉพาะงบลงทุนในโครงการต่างๆ น่าจะมีส่วนช่วยให้มีเม็ดเงินเข้ามากระตุ้นเศรษฐกิจเพิ่มมากขึ้น อีกทั้งสถานการณ์ด้านการส่งออกน่าจะได้รับผลดีจากการอ่อนตัวของค่าเงินบาท กอปรกับในช่วงระยะเวลาดังกล่าวจะผ่านพ้นช่วงฤดูฝนและเข้าสู่ฤดูท่องเที่ยวของภาคเหนือและภาคตะวันออกเฉียงเหนือจะมีส่วนช่วยให้กิจกรรมด้านการขนส่งมีความคึกคักเพิ่มมากขึ้นตามไปด้วย

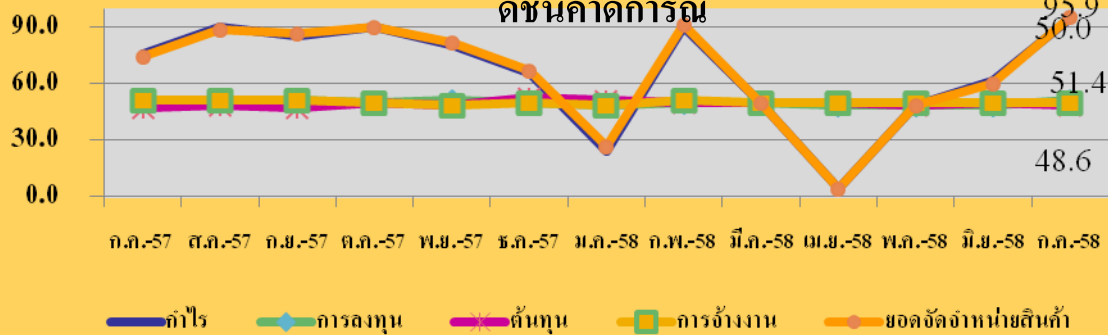
# สาเหตุการปรับตัวของค่าดัชนีความเชื่อมั่น

# กิจการบริการด้านการขนส่งมวลชน

### ดัชนีปัจจุบัน



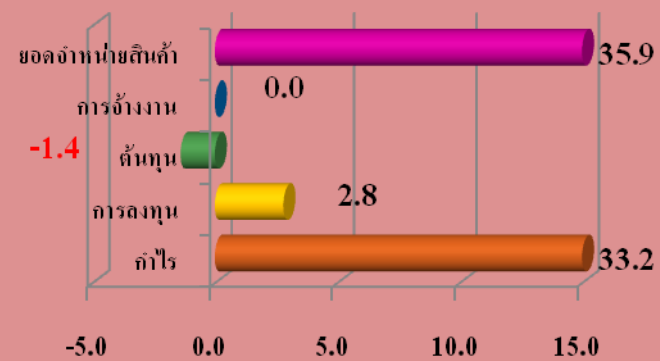
### ดัชนีคาดการณ์



### การเปลี่ยนแปลงในเดือนล่าสุด



### การเปลี่ยนแปลงในเดือนล่าสุด



ดัชนีความเชื่อมั่นแยกพิจารณาในแต่ละภูมิภาค




ประจำเดือน กรกฎาคม 2558

# ดัชนีความเชื่อมั่น TSSI SMEs รวมภาคการค้าและบริการ รายภูมิภาค

ภูมิภาค	ก.ค.-57		มิ.ย.-58		ก.ค.-58		ผลต่างเทียบกับเดือนก่อน		ผลต่างเทียบกับเดือนเดียวกันของปีก่อน	
	M	F3	M	F3	M	F3	M	F3	M	F3
กรุงเทพฯและปริมณฑล	48.7	56.0	40.9	47.4	42.2	53.6	1.3	6.2	-6.5	-2.4
ตะวันออกเฉียงเหนือ	47.0	54.5	44.8	51.0	40.2	60.2	-4.6	9.2	-6.8	5.7
เหนือ	51.5	57.0	46.7	50.6	40.0	62.6	-6.7	12.0	-11.5	5.6
ใต้	41.9	50.5	41.9	49.0	38.3	51.2	-3.6	2.2	-3.6	0.7
กลาง+ตะวันออกเฉียง+ตะวันตก	49.5	57.3	46.0	52.3	36.8	62.7	-9.2	10.4	-12.7	5.4

# สาเหตุการปรับตัวของค่าดัชนีความเชื่อมั่นในปัจจุบัน ของภูมิภาคต่าง ๆ

ภูมิภาค	ทิศทางการเปลี่ยนแปลงของค่าดัชนีความเชื่อมั่นในปัจจุบัน		
	ภาคค้าส่ง	ภาคค้าปลีก	ภาคบริการ
กรุงเทพมหานคร และปริมณฑล	+ 2.0	+ 3.3	- 0.9
ภาคตะวันออกเฉียงเหนือ	+ 1.6	- 5.8	- 6.0
ภาคเหนือ	+ 1.8	- 8.5	- 8.0
ภาคใต้	- 4.6	- 1.8	- 4.9
ภาคกลาง ตะวันออก และตะวันตก	- 4.4	- 9.3	- 9.5

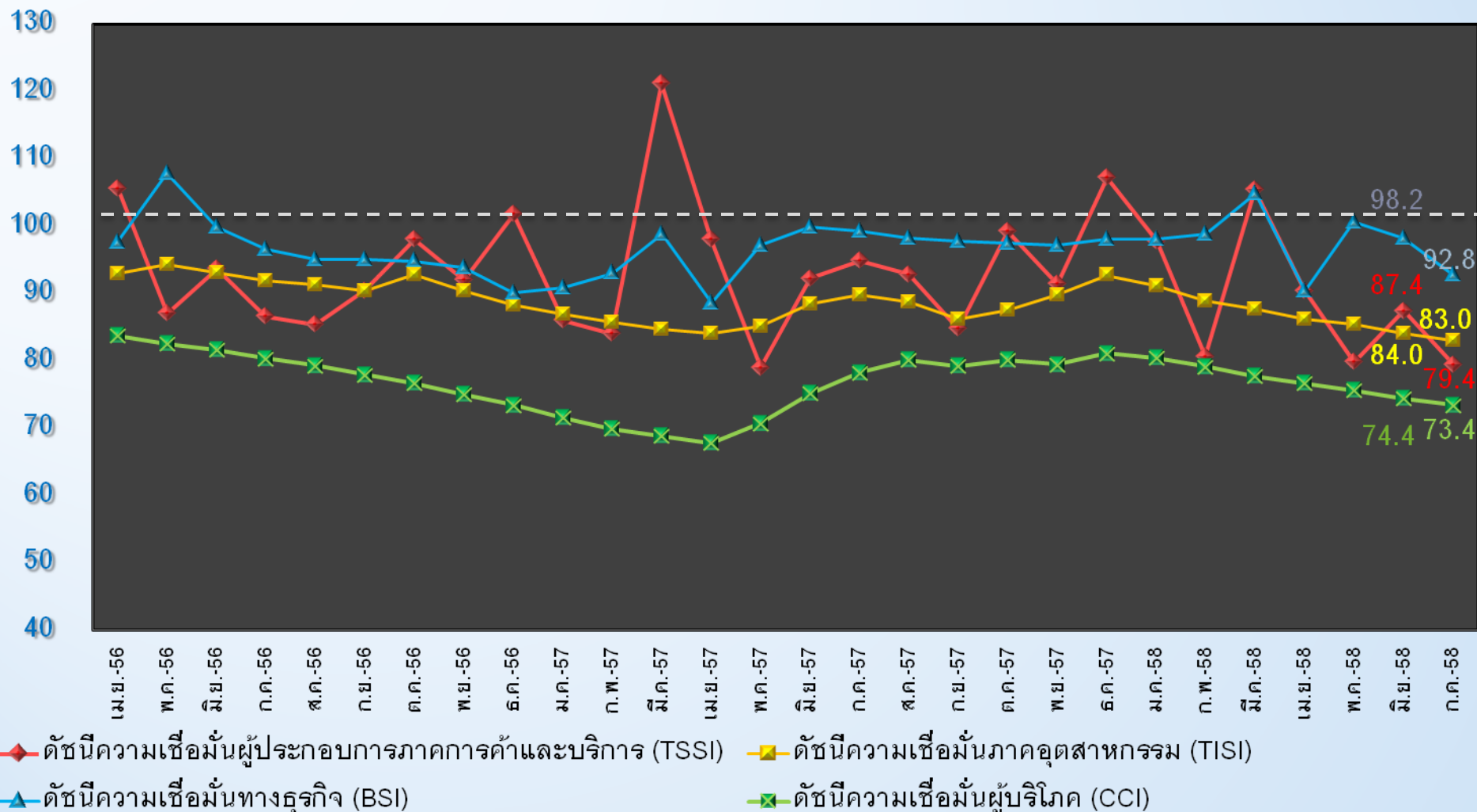
หมายเหตุ:  ปรับตัวในทิศทางที่เพิ่มขึ้น  ปรับตัวในทิศทางที่ลดลง  อยู่ในทิศทางที่ทรงตัว

เปรียบเทียบดัชนีความเชื่อมั่นในด้านต่าง ๆ

ประจำเดือนกรกฎาคม 2558



# เปรียบเทียบค่าดัชนี ระหว่าง TSSI, TISI, BSI และ CCI



หมายเหตุ : ค่าดัชนี TSSI และ BSI ได้ทำการคำนวณปรับฐาน 100

## ปัจจัยที่มีผลต่อการปรับตัวของค่าดัชนีความเชื่อมั่น

### ปัจจัยเกื้อหนุน

- สถานการณ์ค่าครองชีพปรับตัวดีขึ้นเล็กน้อย โดยดัชนีราคาผู้บริโภคในเดือนกรกฎาคม 2558 อยู่ที่ระดับ 106.57 ปรับตัวลดลงจากช่วงเดียวกันของปีที่ผ่านมาต่อเนื่องเป็นเดือนที่ 7 อันเป็นผลมาจากการปรับตัวลดลงของราคาขายปลีกน้ำมันในประเทศเป็นหลัก
- สถานการณ์ด้านการท่องเที่ยวปรับตัวเพิ่มขึ้นติดต่อกันเป็นเดือนที่ 10 โดยในเดือนกรกฎาคม มีนักท่องเที่ยวต่างชาติเดินทางเข้ามาจำนวน 2.64 ล้านคน เพิ่มขึ้นร้อยละ 37.99 เมื่อเทียบกับช่วงเดียวกันของปีก่อน
- ระดับราคาขายปลีกน้ำมันเบนซินและดีเซลปรับตัวลดลงลิตรละ 0.90 และ 2.30 บาทต่อลิตร
- สถานการณ์ด้านการลงทุนในประเทศปรับตัวดีขึ้น โดยดัชนีการลงทุนภาคเอกชนเดือนกรกฎาคมปรับตัวเพิ่มขึ้นร้อยละ 0.45 เมื่อเทียบกับช่วงเดียวกันของปีที่ผ่านมา โดยเป็นการปรับตัวเพิ่มขึ้นติดต่อกันเป็นเดือนที่ 10 นับตั้งแต่เดือนตุลาคม 2557
- ค่า Ft ยังคงที่ ณ ระดับเดิมที่ 49.61 สตางค์ต่อหน่วย

### ปัจจัยบั่นทอน

- การลงทุนในตลาดหลักทรัพย์ SET Index ในเดือนกรกฎาคมปรับตัวลดลง 64.43 จุด อยู่ที่ระดับ 1,440.12 จุด ณ สิ้นเดือนกรกฎาคม และต่างชาติขายสุทธิ 26,424.72 ล้านบาท
- สถานการณ์ด้านการบริโภคยังคงซึมตัวต่อเนื่องเป็นเดือนที่ 4 โดยดัชนีอุปโภคบริโภคภาคเอกชนในเดือนกรกฎาคมปรับตัวลดลงร้อยละ 2.15 จากช่วงเดียวกันของปีก่อน
- การส่งออกในเดือนกรกฎาคมมีมูลค่าการส่งออก 18,222.5 ล้านดอลลาร์สหรัฐฯ ปรับตัวลดลงร้อยละ 3.6 เมื่อเทียบกับช่วงเดียวกันของปีก่อน
- ระดับราคาพืชผลทางการเกษตรปรับตัวลดลงต่อเนื่องเป็นเดือนที่ 18 โดยดัชนีราคาสินค้าเกษตรเดือนกรกฎาคมปรับตัวลดลงร้อยละ 6.35 เมื่อเทียบกับช่วงเดียวกันของปีก่อน
- ด้านการผลิตมีการใช้กำลังผลิตลดลงต่อเนื่องเมื่อเทียบกับช่วงเดียวกันปีก่อน โดยลดลงติดต่อกันเป็นเดือนที่ 5 นับตั้งแต่เดือนมีนาคม โดยในเดือนกรกฎาคมอยู่ที่ร้อยละ 58.25

### ภาคเหนือ

ค่าดัชนีในปัจจุบัน **ลดลง 6.7**

ค่าดัชนีคาดการณ์ **เพิ่มขึ้น 12.0**

### ภาคตะวันออกเฉียงเหนือ

ค่าดัชนีในปัจจุบัน **ลดลง 4.6**

ค่าดัชนีคาดการณ์ **เพิ่มขึ้น 9.2**

### ภาคกลาง ตะวันออก และตะวันตก

ค่าดัชนีในปัจจุบัน **ลดลง 9.2**

ค่าดัชนีคาดการณ์ **เพิ่มขึ้น 10.4**

### กรุงเทพและปริมณฑล

ค่าดัชนีในปัจจุบัน **เพิ่มขึ้น 1.3**

ค่าดัชนีคาดการณ์ **เพิ่มขึ้น 6.2**

### ภาคใต้

ค่าดัชนีในปัจจุบัน **ลดลง 3.6**

ค่าดัชนีคาดการณ์ **เพิ่มขึ้น 2.2**